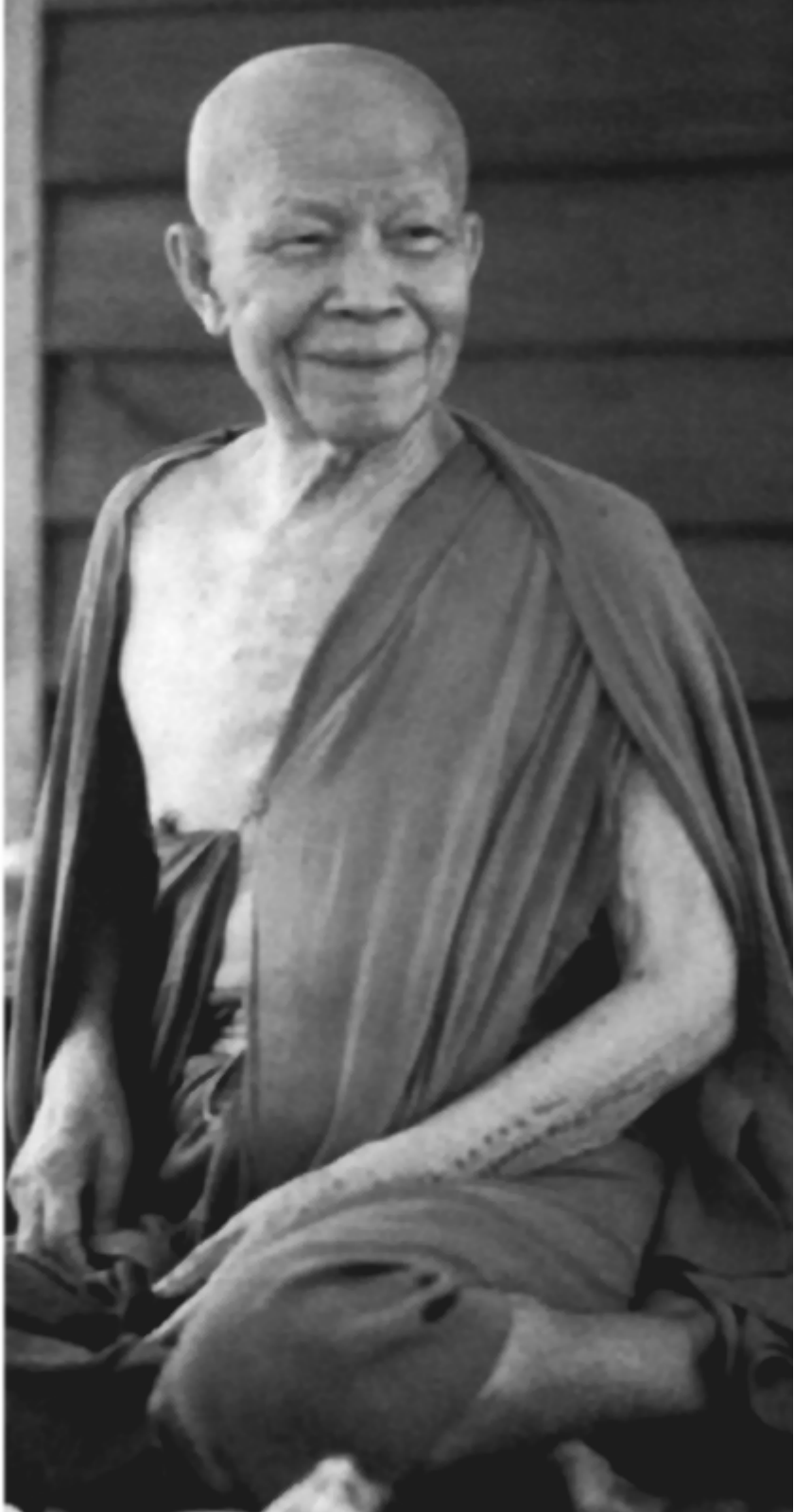


圖 1



แล้วแต่นิสัยวาสนา บารมีของผู้สร้าง

ศาสดาเพียงพระองค์เดียว สอนโลกได้สาม
โลกธาตุ นั้นภูมิของศาสดา ภูมิของเราตัวเท่าหนูนี้ก็เต็มภูมิของ
มัน เป็นแต่เพียงว่าสิ่งใดที่ควรพูดไม่ควรพูดเท่านั้นเอง ถ้าไม่ควร
พูดก็เหมือนไม่มี รู้ไปผ่านไปๆ อย่างนั้น

นี่กราบพระพุทธเจ้าอย่างราบเลย เป็นอันเดียวกันหมด
ธรรมชาติอันนี้ท่านบอกว่า นตฺถิ เสยฺโยว ปาปิโย บรรดาท่านผู้ถึง
ขั้นบริสุทธิเป็นธรรมชาติแล้ว เป็นอันเดียวกันเหมือนกันหมดเลย

ใครจะมาว่าไอ้ว่าอวด เราจึงไม่เคยสนใจ พูดออกมานี้มีแต่
พูดด้วยความเมตตาสงสาร เรื่องไอ้เรื่องอวดเอามาไอ้อวดหาอะไร
เกิดประโยชน์อะไร สิ่งที่เกิดประโยชน์มีอยู่

พระพุทธเจ้า สวาททั้งหลาย ท่านสอนตั้งแต่สิ่งที่เป็น
ประโยชน์ สิ่งที่ไม่เป็นประโยชน์ท่านสอนให้ปิดออกๆ เหมือนกัน
ทุกพระองค์

สพฺพปาปสฺส อภรณํ กุสลสฺสุปสมฺปทา สจฺจตฺตปริโยทปนํ
เอตํ พุทฺธาน สาสนํ

การไม่ทำบาปทั้งปวงหนึ่ง

การยังกุศลศีลทานให้ถึงพร้อมหนึ่ง

การชำระจิตของตนให้ผ่องใสจนกระทั่งถึงความบริสุทธิ์หนึ่ง
นี่เป็นคำสอนของพระพุทธเจ้าทั้งหลาย

เอตํ พุทฺธาน สาสนํ เป็นคำสอนของพระพุทธเจ้าทั้งหลาย
ว่าทั้งหมดก็ไม่ผิด เพราะท่านเป็นแบบเดียวกันหมด ท่านถึงสอน
แบบเดียวกัน

เรื่องจิตตภาวนานี้ละมันกระจายกว้างขวาง ขอให้รู้ตาม
เรื่องจิตตภาวนาที่พระพุทธเจ้าทรงสอนเถอะ มันจะกระจายถึงกัน
หมด กราบพระพุทธเจ้าราบเลยเทียว หาที่ค้ำไม่ได้ รู้ตรงไหน ๆ ก็
เป็นที่พระพุทธเจ้ารู้ไปหมดแล้ว ๆ

ถ้าว่าบริสุทธิ์ พระพุทธเจ้าก็บริสุทธิ์แล้ว แล้วจะหาที่ค้ำที่
ไหนไม่มี บอกไม่มีเลย กราบราบทันที ๆ เลย

พอพูดอย่างนี้ เราก็ระลึกถึงที่หลังวัดดอยธรรมเจดีย์
ถ้าใครไปเห็นเขาจะว่าบ้างจริง ๆ อยู่คนเดียวอยู่กระต๊อบบนหลังเขา
เวลามันตัดสินกันเหมือนฟ้าดินถล่ม แต่ฟ้าดินเขาก็อยู่ของเขา มัน
เป็นที่กายกับจิตมันไหวกันสะเทือนไปหมดเลย กายซึ่งเป็นเรือน
ร่างของจิต ระหว่างธรรมกับกิเลสอยู่ที่จิต ที่นี้เวลามันพราวจากกัน
นี้รุนแรงมากนะ

แต่อันนี้ท่านก็แยกไว้เป็นสี่ประเภท สุขวิปีสสโก อันนี้
เรียบ ๆ ไปเลยไม่กระเทือน เตวิชโช จพภิญโญ จตฺตปฏิสัมภิตปปีต
โต นี้กระเทือนทั้งนั้น

สุขวิปัสโก รู้อย่างสงบเงียบไปเลย อย่างท่านสิงห์ทองมา
เล่าให้ฟัง ท่านเล่าตั้งแต่ต้นมาโดยลำดับ เราฟังๆ มาไม่มีที่ค้าน
ที่นี้ค่อยหมดไปๆ แล้วหมดไปเลย ว่างั้นนะ ไม่รู้ว่าหมดเมื่อไรที่นี้
เรื่องความสงสัยมันก็ไม่มี ท่านว่า เราก็อ้าง ถ้าไม่มีขณะอย่างนั้น แต่
หาที่ค้านผลที่เป็นไม่ได้ มันก็ยอมรับกัน

นี่ประเภทสุขวิปัสโก รู้อย่างสงบเงียบไปเลยไม่มีขณะ
ส่วนสามประเภท เทวิโซ จพภิญโญ จตฺตปฏิสัมภัทปตโต
นี้เราแน่ใจว่ามี แล้วแต่มีมากมีน้อย

จตฺตปฏิสัมภัทปตโตนี้มีมาก กระเทือนไปหมดแหละนี่ อัน
นี้เป็นประเภทที่หนึ่งแห่งความบริสุทธิ์ของผู้จะหลุดพ้นเป็นวิมุตติ
พระนิพพานขึ้นมา อันนี้จะกระเทือนมากทีเดียว การเทศนาว่าการ
ก็กว้างขวางลึกซึ้งมากตามกัน

ความรู้ที่บริสุทธิ์นี้เหมือนกัน แต่กิ่งก้านสาขาดอกใบที่ออก
จากความรู้นี้ต่างกัน เพราะฉะนั้นจึงมีเอตทัคคะ เลิศไปคนละทิศละ
ทาง ไม่เหมือนกัน

ความบริสุทธิ์ยกให้เป็นอันเดียวกันเหมือนกันหมด แต่
กิ่งก้านสาขาดอกใบ องค์กรนั้นเลิศทางนั้นๆ ไปอย่างนี้ เรียกว่าไม่
เหมือนกันอันนี้

ที่ว่าหลังวัดดอยธรรมเจดีย์ กระเทือนเหมือนว่าโลกธาตุนี้
กระเทือนไปหมดเลย ความจริงเขาก็อยู่ของเขอย่างนั้น มันหาก
เป็นระหว่างกิเลสกับธรรมอยู่ที่จิตขาดสะบั้นจากกัน จิตนี้อาศัย
กายเป็นเรือนร่าง มันก็ต้องกระเทือนถึงกันหมด จะไม่กระเทือน
ยังงี้ ไม่งั้นจะเรียกว่าฟ้าดินกลมเหว มั่นรุนแรง กายนี้ดีดผิงเลย

เที่ยว ภายก็ไม่มีอะไร ก็ดินน้ำมันไฟ แต่เป็นเรือนร่างของจิต ที่นี้จิต นั้นก็มีกิเลสกับธรรมพืดกันอยู่นั้น พออันนี้ขาดจากกันมันก็ กระเทือนถึงเรือนร่าง เรียกว่าฟ้าดินถล่ม จะให้ฟ้าดินทั้งหลายถล่ม เขาไม่ถล่มแหละ

มันหากเป็นอยู่นั้นมันรุนแรงขนาดนั้น ท่านจึงบอกว่าฟ้าดิน ถล่ม ก็ไม่น่าจะผิดเพราะมันรุนแรง เหมือนว่ากระเทือนไปหมดเลย กิเลสเวลาขาดออกไปเป็นของเล็กน้อยเมื่อไร มันกดมันถ่วงไว้อย่าง มิตรชิด เวลาดีดีขึ้นได้แล้วมันจึงรุนแรงมาก

เหล่านี้ล้วนแล้วแต่นิสัยวาสนาบารมีของผู้สร้างมา ไม่ได้ เกิดขึ้นมาอย่างลอยๆ ต้นเหตุที่จะมาถึงขั้นนี้มาจากการทำบุญให้ ทาน รักษาศีล ภาวนา เรื่อยๆ ล้วนแต่ความดีที่จะหนุนขึ้น ๆ พอถึง ที่สุดแล้วบารมีแห่งความดีงามทั้งหลายมารวมกันแล้วเข้าจุดนั้น เข้าจุดนั้นแล้วก็หนุนอันนั้น บรรดากิเลสที่เป็นภัยต่อหัวใจมาตั้งกับ ตั้งกัลป์นี้ขาดสะบั้นออกไปจากใจ เพราะอำนาจแห่งความดี ทั้งหลาย บารมีที่สร้างมา พืดกันขาดสะบั้นไปเลย นั่นละที่รุนแรง

พิจารณาไปอย่างนั้นแหละ แต่ที่จะให้ใจมันหวนมันไหวไม่มี แหละ มันหมดสภาพ จึงเรียกว่า สุญญโต โลก อเวกขสุสุ คือโลก มันว่างเปล่า ว่างเปล่าก็คือสมมุติทั้งหมดว่างไปหมด ไม่มีอะไรเข้าไป เกี่ยวข้องจิตใจได้เลย

ที่นี้เวลามันมาแสดงอย่างนั้น นี่ก็ดูพิจารณา มันก็สนุก พิจารณาละชิ เพราะมันไม่มีส่วนได้ส่วนเสียกับสิ่งเหล่านั้นนี่นะ

นี่ละบารมีใครสร้างไปอยู่กับเจ้าของ ติดเจ้าของที่นี้อยู่ใน
โลกสมมุติ มันก็อยู่ในกฎอนิจจัง ไม่เปลี่ยนช้าก็เปลี่ยนเร็ว มัน
เปลี่ยนของมัน ๆ

อย่างอยู่นรก เมื่อหมดกรรมแล้วก็ฟื้นขึ้นมาได้ นั่น นรกก็
อยู่ในแดนสมมุติมีการเปลี่ยนแปลงได้

นอกจากนิพพาน ถ้างงนิพพานแล้วหมด กฎ อนิจจัง ทุกข์
อนตตา ไม่มีเลย เพราะฉะนั้น นิพพานจึงเที่ยง

สิ่งเหล่านี้ไม่เที่ยงนะ ถึงจะตกนรกอเวจีอยู่ที่กัปก็กลับ
เปลี่ยนได้ เปลี่ยนช้าเปลี่ยนเร็วตามอำนาจแห่งกรรมหนักเบา
มากน้อยของตน เปลี่ยนขึ้นมา ๆ ใจดวงนี้ไม่ตาย พอเปลี่ยนขึ้นมาเลื่อน
ขึ้นมา

พอถึงแดนแห่ง**ความบริสุทธิ์**แล้ว ก็เรียกว่าเป็น**ธรรมธาตุ**
ไปแล้ว ที่นี้ไม่มีละคำว่ากฎอนิจจัง ท่านจึงว่า**นิพพานเที่ยง** คือ
หลักธรรมชาติที่**บริสุทธิ์เต็มตัว** ไม่มีสมมุติใดเข้าเจือปนเลย
ท่านเรียกว่า**ธรรมธาตุ** หรือเรียกว่า **นิพพานเที่ยง** ที่นี้หมด หมด
ตลอดกาล จึงเรียกว่าเที่ยง ไม่มีอดีตอนาคตอะไรที่จะมาทำให้
โยกคลอนหวั่นไหวได้เลย

ท่านจึงว่าเอาให้ถึง**นิพพานคือความเที่ยง**แล้วหมดกังวล
โดยประการทั้งปวงตลอดไปเลย เมื่อถึงนั้นแล้ว เรียกว่า**หมด**
อดีตอนาคตปัจจุบันตัดขาดสะบั้นไปหมดเพราะเป็นสมมุติ
ด้วยกัน อันนั้นไม่มีสมมุติแล้ว **หมดโดยสิ้นเชิง** ให้พากันตั้งใจ
ปฏิบัติ

ต้องฝืนนะ การประกอบความดีไม่ฝืนไม่ได้ ต้องฝืนกัน แต่
กิเลสมันหนาเท่าไร มันก็ฟัดเราเต็มเหนี่ยว ๆ เงยค่อขึ้นจากหมอน
ไม่ได้ ป่วยเรื้อรังนอนจมอยู่กับหมอน ความขี้เกียจขี้คร้านให้จมอยู่
ในนั้น กิเลสเวลามันหนาให้พื้นธรรมขึ้นมา

เราเกิดมาเป็นมนุษย์นี้ ยังมีความเลื่อมใสพุทธศาสนาแล้ว
เรียกว่า เรามีวาสนาเต็มที่แล้ว

