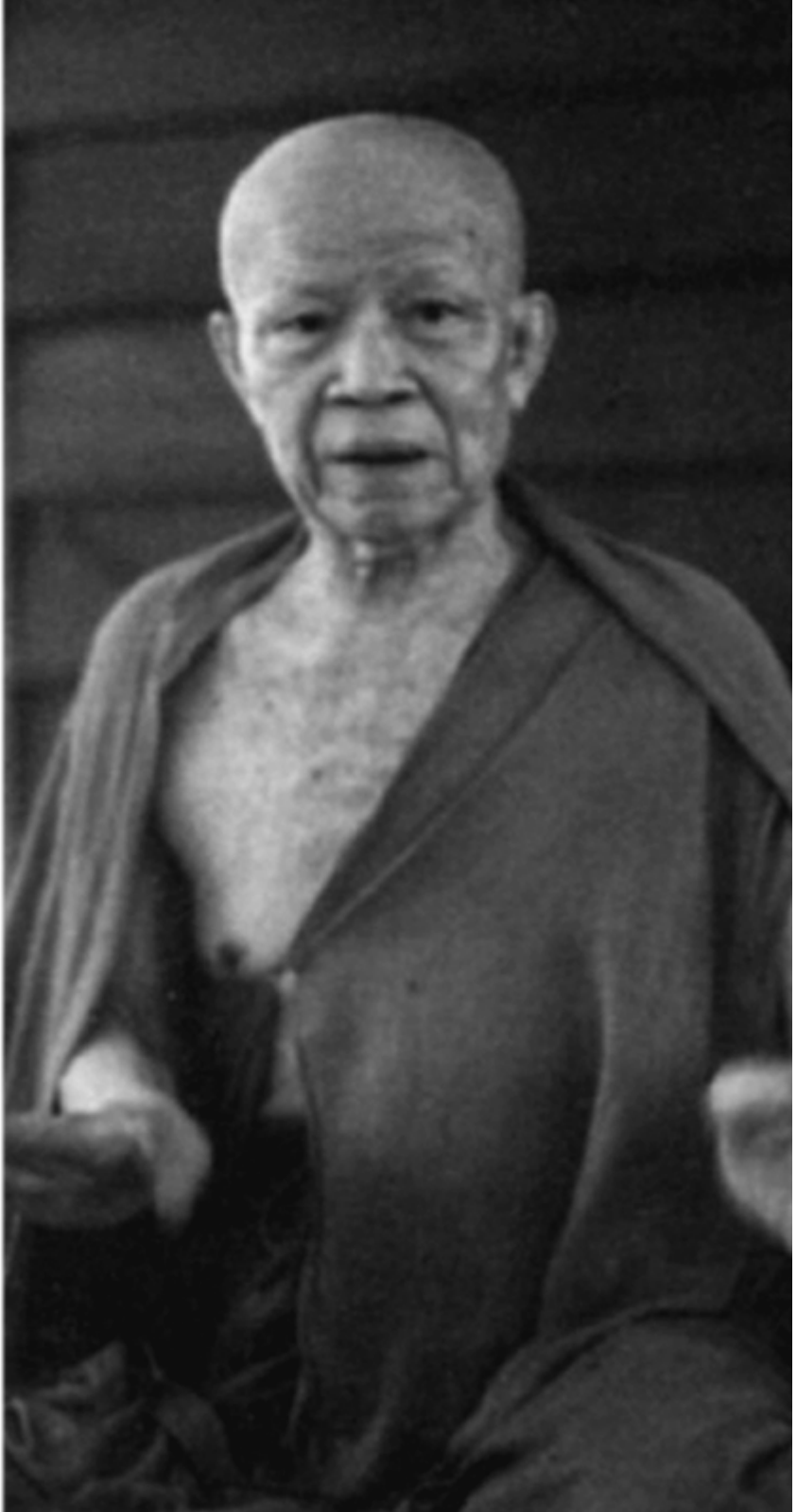


๑๑



## จิตตภาวนา

มันเป็นขั้น ๆ คือ *พุทธโศที่บริกรรม* เบื้องต้นเพื่อจิตสงบ  
จิตไม่มีที่เกาะ มันไขว่คว้า เอาพุทธโศเข้ามาให้เกาะ สติบังคับจิต  
สงบได้

ที่นี้เวลาสงบมากเข้า ๆ ความสงบนั้นจะเป็น *จุดสงบ จุดเย็น*  
ที่นี้เราจะไม่บริกรรมพุทธโศก็ได้ กำหนดอยู่กับจิตที่ส่องใส อยู่ที่  
นั้นก็ได้

ออกจากนั้นก็ พิจารณาร่างกาย ดังที่ว่า นี้ออกทางด้าน  
ปัญญาทางร่างกาย อสุภะอสุภัง ทุกข์ อนิจจัง อนตตา อยู่ในขั้นนี้

ที่นี้เวลาพิจารณาขั้นนี้ มันพอของมันนะ อิมเหมือนกันกับ  
เรารับประทานข้าว ได้ชั้นบริกรรมพุทธโศ ๆ ตั้งรากฐานที่แรก เมื่อ  
อิมแล้วมันก็เข้าไปสู่จุดส่องใส จุดสงบ

นี่เข้าไปขั้นนี้แล้ว ออกจากจิตสงบนี้ พิจารณาทางด้าน  
ปัญญา

พอพิจารณาทางด้านปัญญา มันก็หมุนทางอสุภะอสุภัง  
ทุกข์ อนิจจัง อนตตา ปาฐาผีดิบ ปาฐาผีตาย จะมารวมอยู่นี้หมด  
เห็นไปๆ

ที่นี้เวลามันถึงขั้นนี้แล้ว มองไปหาหาญหาชายที่ไหน ใคร  
ชำนาญในทางไหน ชำนาญหนังก่อกระดูกก็เป็นร่างกระดูก ถ้า  
ชำนาญทางเนื้อก็แดงโร้ทั้งตัว ชำนาญทางไหนมันจะเป็นออกมา  
ด้วยความชำนาญติดหัวใจๆ

จากนั้นพอ พอนี้แล้ว เรื่องอสุภะอสุภังทั้งหลายนี้จะหดตัว  
เข้ามา มาเป็นอยู่ที่ใจดวงเดียว ใจนี้ไปว่าอันนั้นอสุภะอันนี้อสุภัง  
ตัวใจเป็นตัวอสุภะ เห็นอันนี้แล้วชัดเจน ปล่อยข้างนอก แต่ตั้งอัน  
นั้นเอาไว้เพื่อจะฝึกซ้อมอันนี้ให้ชำนาญ พออันนั้นชำนาญแล้วเกิด  
ปีบดับๆ ไม่มีที่จะแยกอสุภะอสุภังให้ทัน ไม่ทัน เกิดปีบดับพร้อมๆ

มันเป็นขั้นๆ นะการพิจารณา

พอถึงขั้นนี้แล้ว จะเข้าหาจิต เกิดปีบเกิดจากจิตดับพร้อม  
ดับไปที่จิต ที่นี้ก็ตามลงไปจิต ตามลงไป จิตมันมาจากไหน อะไร  
อยู่กับจิต ไล่เข้าไปๆ ก็ถึงอวิชชา มันเป็นขั้นๆ การพิจารณา พอถึง  
อวิชชา อวิชชาขาดสะบั้นลงไปแล้ว ว่างหมดเลยหมด

นั่นละ วุสิตํ พุรหมุจริยํ อยู่จุดนั่นละ กตํ กรณียํ การ  
ประพฤติพรหมจรรย์ซึ่งเป็นงานอันใหญ่หลวง รื้อภพหรือชาติได้ขาด  
สะบั้นลงไปแล้วในขณะนี้ วุสิตํ พุรหมุจริยํ จากนี้ก็งานเสร็จ งาน  
ของธรรม เมื่อเต็มที่แล้วเสร็จ มาถึงขั้นวุสิตํ พุรหมุจริยํ แล้วงาน  
เสร็จ ไม่ได้มีที่จะแกกเลสตัวใดอีกจนกระทั่งวันนิพพาน พากันจำ  
เอานะ

เราอยากฟังผู้ที่พิจารณา มาพูดขึ้นไหนมันจะออกทันที  
เข้าใจไหม ก็พิจารณามาหมดแล้วนี่ ไม่ใช่คุณนะ แต่ธรรมไม่โอ้อวด  
ไม่ผลึกไม่ตัน มีเหมือนไม่มี ๆ แต่เวลามีอะไรมาสัมผัสมันจะ  
ออกรับกันทันที ๆ เลย ฟุ้ง ๆ เลย ถ้าไม่มี มันก็เหมือนไม่มี

ถ้าว่า โง่ที่สุดก็คือท่านผู้สิ้นกิเลส ฉลาดที่สุดก็คือท่านผู้  
สิ้นกิเลส เวลาไม่ควรจะพูด เคยเหมือนไม่รู้ไม่ชี้อะไรเลย พอถึงขั้น  
ที่จะพูดผางออกเลย เป็นอย่างนั้นละธรรม

ธรรมท่านไม่ยากโอ้อวดอวด เสมอตัวอยู่ตลอดเวลา ที่ว่า  
ไปนี้ถูกต้องแล้วนะ ให้พิจารณาไปอย่างนั้นนะ

ขั้นสงบ เวลามันสงบจนชำนาญในความสงบแล้ว ก็เป็น  
อย่างนี้ อยู่ที่ไหนมันก็สงบ ๆ เรื่อย ๆ พอถึงขั้นปัญญาออกนี้ไปที่  
ไหนมีแต่ปัญญาออกฆ่ากิเลส เป็นอัตโนมัติ

แต่ก่อนเราก็ไม่เคยคิดว่า ปัญญาฆ่ากิเลสโดยอัตโนมัติ

มันก็ย้อนไปหากิเลสทำลายสัตว์โลกโดยอัตโนมัติของมัน  
เหมือนกัน โลกทั้งโลกนี้มีแต่กิเลสทำงานที่เป็นอัตโนมัติ ตาเห็นบีบ  
เป็นกิเลสแล้ว หู จมูก ลิ้น กายสัมผัสสัมผัสเป็นกิเลส กิเลสทำ  
หน้าที่แทนแล้ว ๆ

นี่เวลากิเลสมีอำนาจมาก ที่นี้พอธรรมมีอำนาจ เริ่มไปตั้งแต่  
ความสงบไปถึงขั้นสติปัญญาอัตโนมัติแล้ว มองอะไรบีบแล้วเป็น  
การแกกิเลสไปในตัว ๆ หมดเหมือนกัน เอาจนกระทั่งมหาสติมหา  
ปัญญากลมกลืนกับสติปัญญาอัตโนมัติแล้ว กิเลสขาดสะบั้นไป  
หมด ว่างหมด นั่นหมดละที่นี้งาน งานของธรรมหมด เข้าใจแล้ว  
เหอ

วันนี้พูดอย่างนี้เสียบ้าง ไม่มีใครพูด เราก็นั่งอึ้งตัวอยู่ล่ะ  
เอาพูดออกมาซินะ หลวงตาบัวมันโง่หรือฉลาดจะได้เห็นกันวันนี้ละ  
เอาเสียบ้างเป็นยังไงวะ

สามโลกธาตุมันข้ามหมดแล้ว พูดนี่มีการโ้การอวดอะไร  
เป็นเรื่องของกิเลสเรื่องสมมุติ มาโ้มาอวดอะไร ธรรม ไม่มี

เพราะฉะนั้นจึงพูดได้ตามหลักความจริง ไม่มีสะทกสะท้าน  
ว่า กล่าว ก้าวไม่มี!

ธรรม! !

